

LOKALITA Č.2 - DVORY

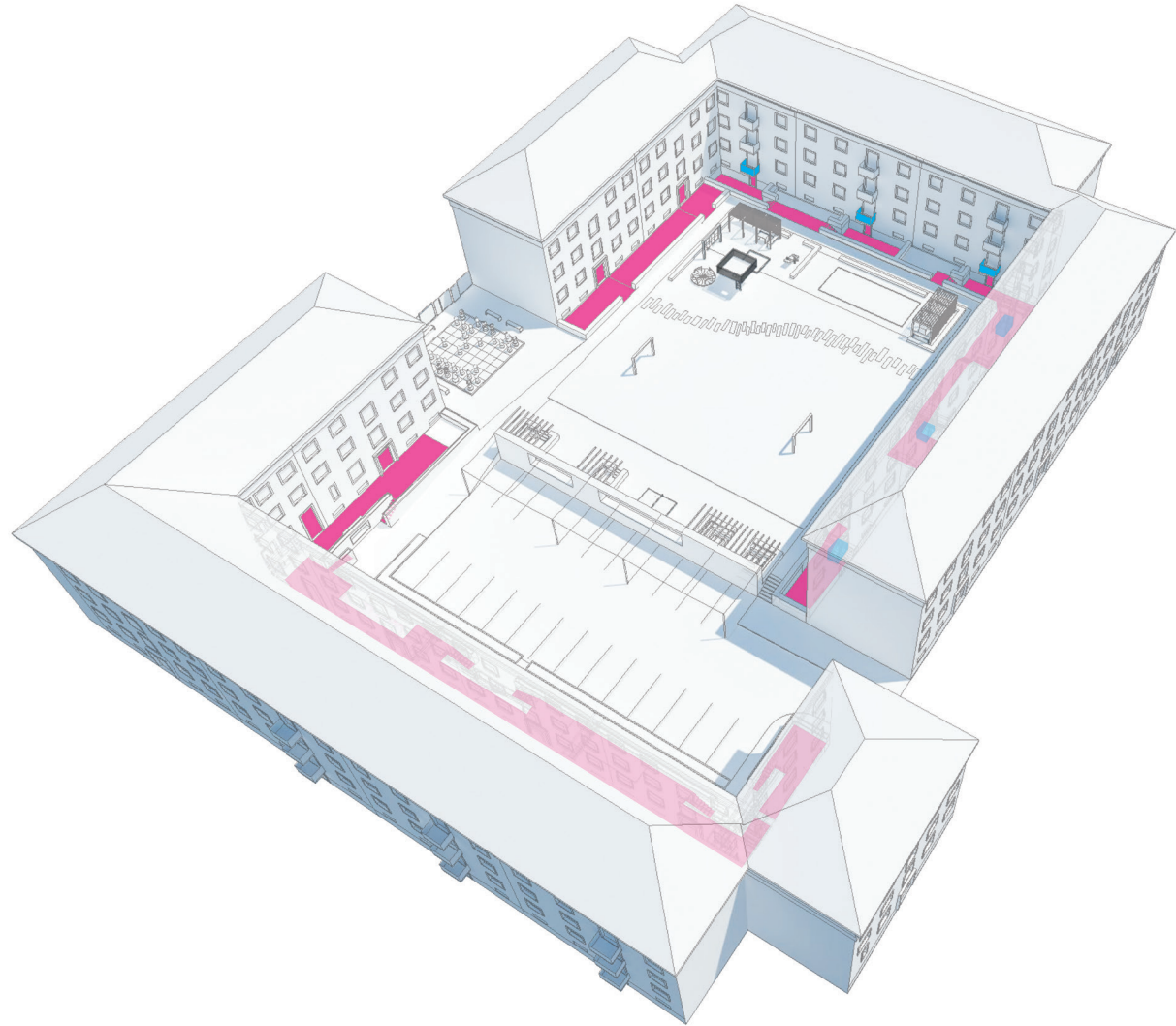
Pro správnou funkci dvoru bylo zapotřebí **zprístupnit** jej **všem obyvatelům** okolních domů. Proto jsme pro rezidynty, kteří byli dosud o přístup ochuzeni, vytvořili vstupy ze suterénu. Umístěním zapuštěných vstupů zároveň získáváme prostor pro případné umístění balkonů k bytům v prvním patře, kterým tyto dosud chyběly.

Protože **srozumitelnost rozhraní** jednotlivých prostorů dvora napomáhá k jeho lepšímu sdílení a komunikaci mezi obyvateli, umocňujeme pocitově rozpoznávání hranice mezi bytem, domem, 2 sousedními domy, dvorem (blokem) a okolím skrze změnu povrchů a výškové úrovně. Proto navrhujeme tzv. předzáhrádky ve dvore, které pomocí zákrutů tvoří taktéž na další úrovni setkávání dvou sousedních domů. Na tomto rozhraní se vyskytují lavičky podporující občasnou vzájemnou interakci (zapuštěné do zdi, obložené dřevem v šířce dvou lidí sedících naproti sobě, či lavičky na terénu). Na dolní straně dvora, kde jsou vstupy zvýšeny, umísťujeme stěny s truhlíky, které mohou obdělávat místní rezidynty a zapojit se tak do trendu komunitních zahrad. Zároveň mohou být truhlíky osazeny nenáročnými popínacími rostlinami, které by měly být přednostně osazeny ve více exponované části truhlíků (směr do dvora).

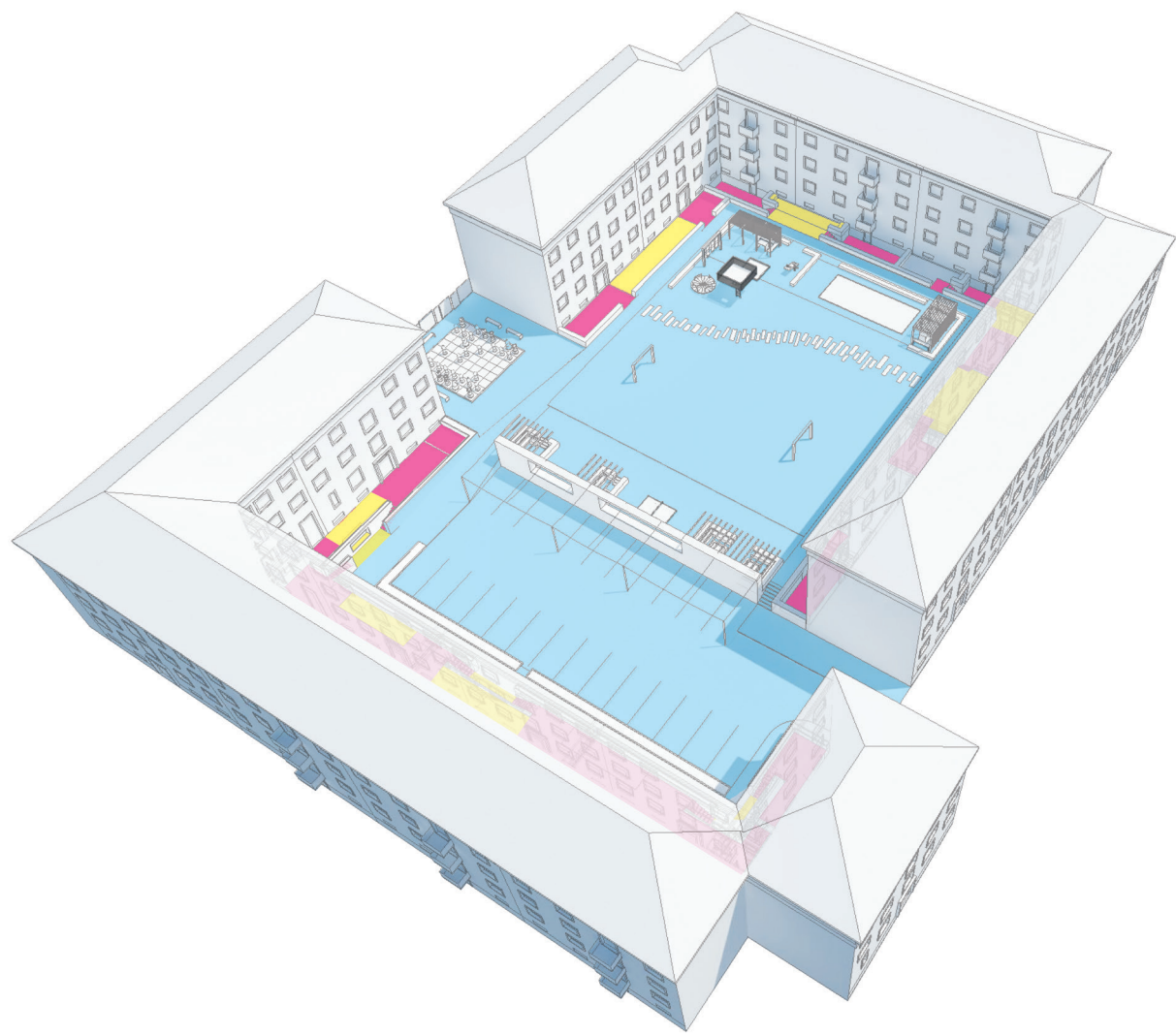
Pro podpoření **pocitu soukromí** ve dvore jsme pomocí přerušované stěny z jedné strany **uzavřeli dvůr** pro jeho rezidynty. Tímto krokem se dvůr stává soukromější a tím také příjemnější pro jeho užívání. Pro všechny návštěvníky je ovčivně, že je oblast dvora vyhrazena především pro okolní domy. **Alternativním posunutím** této stěny dáváme možnost prostor mezi domy zprístupnit veřejnosti nebo pouze danému bloku. Do tohoto prostoru navrhujeme například multifunkční sportoviště, velké šachy, lezeckou stěnu, velké síťe mezi stromy či prostor pro moderní slackline. V případě realizace vize pro všechny dvory tak vznikne komplexní nabídka sportovišť.

Dalším bodem pro náš návrh byla **využitelnost dvorů všemi generacemi**. Proto zde navrhujeme zákoutí, která jsou opticky oddělena nízkými živými keři a která jsou využitelná pro různé aktivity. Navrhujeme zde dětské hřiště, hřiště pro pétanque, zatravněnou multifunkční plochu s dřevěnými rámy, které mohou sloužit jako branky a prostor pro grilování. Dětské hřiště, pétanque i grilování je zastřešeno pergolami porostlými popínacími rostlinami. Jednotlivé „koje“ pro grilování jsou dále rozděleny dle počtu lidí pro jejich větší příjemnost a využitelnost. Je zde navržen grilovací prostor pro větší skupinu lidí, který je srovnán s terémem, zatímco prostor pro pár a pro jednu až dvě rodiny jsou zapuštěny pro jejich větší soukromí. Z jedné strany jsou grilovací prostory zakryty pomocí opěrné gabionové stěny, která odděluje od parkoviště a zároveň poskytuje stín pro automobily i obyvatel. Mezi jednotlivými prostory je pak vydlážděná plocha, která může sloužit například pro umístění ping-pongového stolu apod.

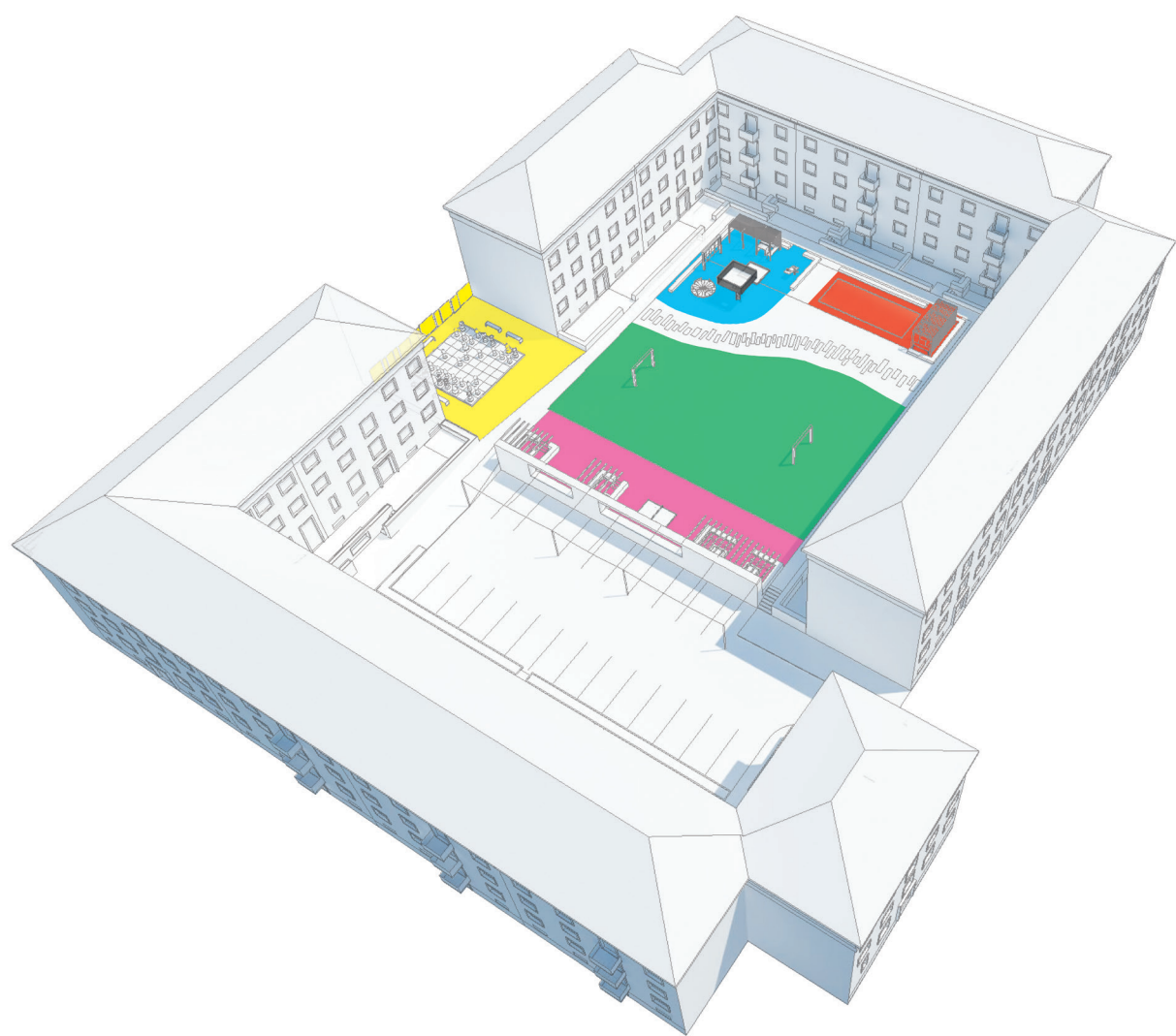
Parkování jsme ponechali na spodní straně dvora. Pro **zprístupnění** tohoto prostoru umísťujeme na straně u gabionové stěny síťe, které budou popnuty zelení a na straně druhé navrhujeme „distanční“ pruh pro zeleň s menšími stromy a keři.



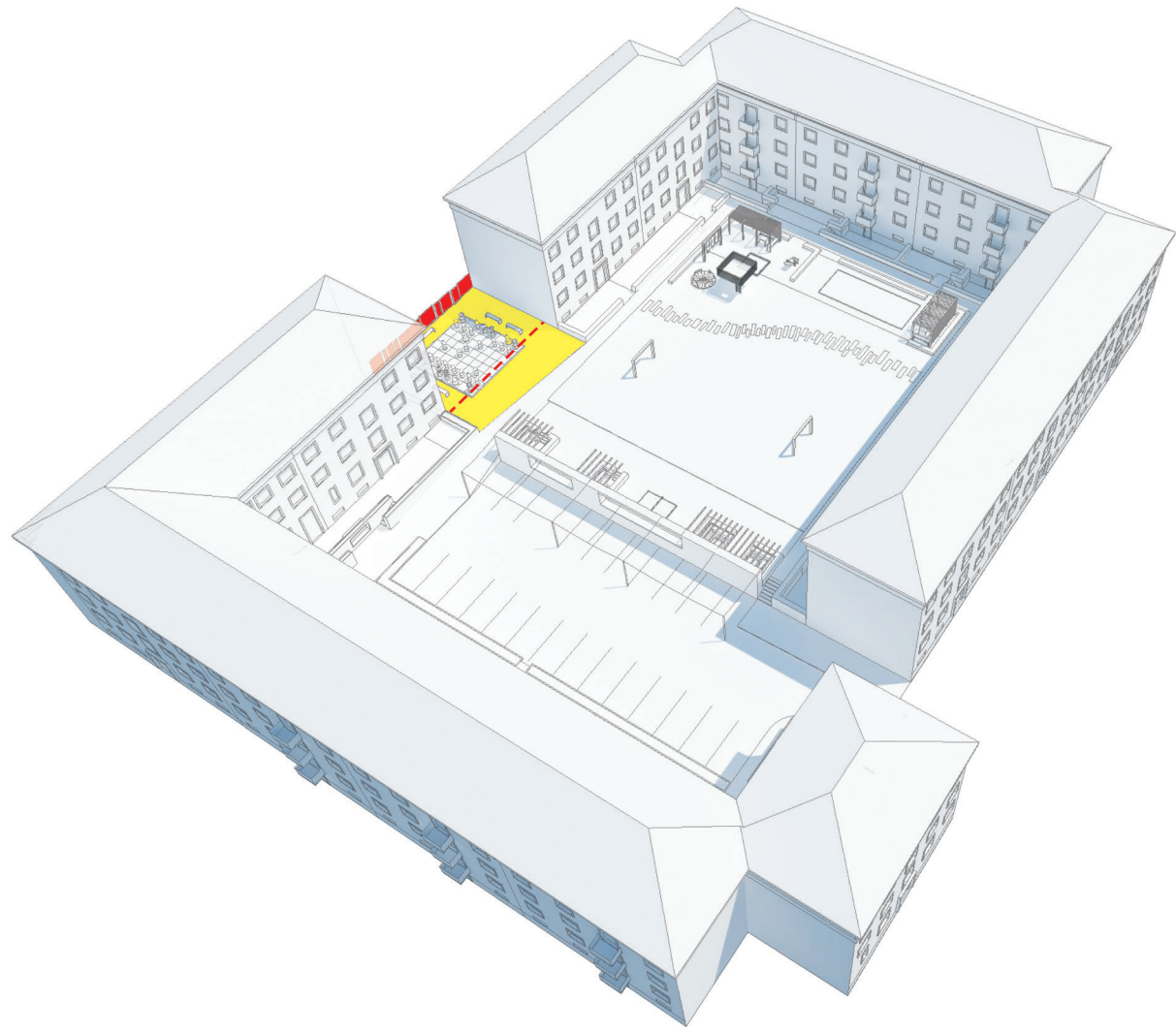
**přístup do dvora všem rezidentům okolních budov
přidání balkonů k bytům v 1.patře, kde dříve kvůli terénu být nemohly**



rozlišení rozhraní: byt - dům - sousedé - celý blok/dvůr



vznik polouzavřených ploch pro různé aktivity všech generací (dětské hřiště, pétanque, grilování, velké šachy, travnatá plocha pro případné hry apod.)



**uzavření dvora pro jeho rezidynty - větší soukromí a sounáležitost
prostor patřící dvoru / prostor přiřazen k celému okolí
funkce: multifunkční sportovní hřiště, velké šachy, lezecká stěna, síť, slacklines...**



půdorys M 1:200



řez M 1:200



NÁPADY PRO KOLÍN